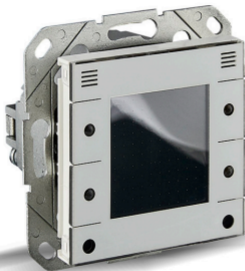


Montage

u::Lux Switch LSA



evon Smart
Home

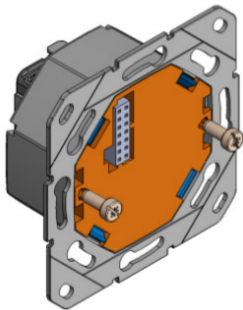
Der *u::Lux Switch LSA* besteht aus dem *u::Lux Net-Link LSA* und dem *u::Lux Switch Display*.

Der *u::Lux NetLink LSA* wird in einem vormontierten Montagerahmen aus Metall ausgeliefert. LSA steht für Löt-, Schraub-, Abisolierfreie Anschlusstechnik.

ACHTUNG: Der *u::Lux LSA Ring* muss vor dem Anschließen der Kabeladern so ausgerichtet werden, dass die schwarze Markierung senkrecht steht.



Beim Einbau ist zu beachten, dass die beiden Befestigungsschrauben horizontal angeordnet sind. Bitte beachten Sie die richtige Einbaulage laut Skizze.



u::Lux LSA - Ansicht von Vorne

Auf der Rückseite befinden sich zwei Einlässe. Ein Einlass wird zum Durchführen des Netzkabels, der andere Einlass zum Durchführen des Anschlusskabels für die AddOns verwendet.

Die Verkabelung des Systems erfolgt mit Netzwerkverlegekabeln, mindestens Kategorie 6 (CAT6). Bitte beachten Sie, dass die LSA Kontakte sorgfältig am Kabel angeschlossen/montiert werden.

Optional sind AddOns (Erweiterung mit z.B. einem Temperatursensor) verfügbar. Dafür sind im *u::Lux NetLink LSA* weitere Kontakte vorgesehen.

Die Kontaktgruppe für den Netzwerkanschluss (CAT6 Kabel) ist am *u::Lux LSA Ring* „**blau**“ markiert. Die Kontaktgruppe für den Anschluss der AddOns ist am *u::Lux LSA Ring* „**grün**“ markiert. Die Detailfarben für jede Gruppe entsprechen den einzelnen Adernfarben des Netzkabels (**Belegung nach EIA/TIA 568A**) sowie des Kabels für die AddOns. In der folgenden Tabelle sind die einzelnen Kontakte noch einmal beschrieben:

BLAUE Gruppe		GRÜNE Gruppe	
grün	Pin 2, Netzwerkkabel	schwarz	zum AddOn
grün/weiß	Pin 1, Netzwerkkabel	gelb	zum AddOn
braun	Pin 8, Netzwerkkabel	violett	zum AddOn
braun/weiß	Pin 7, Netzwerkkabel	rot	zum AddOn
blau	Pin 4, Netzwerkkabel		
blau/weiß	Pin 5, Netzwerkkabel		
orange	Pin 6, Netzwerkkabel	grau/weiß	für zukünftige Anwendungen
orange/weiß	Pin 3, Netzwerkkabel	violett/weiß	für zukünftige Anwendungen

Für eine Belegung nach **EIA/TIA 568B**, sind die Verbindungen wie folgt vorzunehmen:

BLAUE Gruppe		GRÜNE Gruppe	
grün	Pin 2, Netzwerkkabel orange	schwarz	zum AddOn
grün/weiß	Pin 1, Netzwerkkabel orange/weiß	gelb	zum AddOn
braun	Pin 8, Netzwerkkabel braun	violett	zum AddOn
braun/weiß	Pin 7, Netzwerkkabel braun/weiß	rot	zum AddOn
blau	Pin 4, Netzwerkkabel blau		
blau/weiß	Pin 5, Netzwerkkabel blau/weiß		
orange	Pin 6, Netzwerkkabel grün	grau/weiß	für zukünftige Anwendungen
orange/weiß	Pin 3, Netzwerkkabel grün/weiß	violett/weiß	für zukünftige Anwendungen

u::Lux LSA Ring positionieren

Der u::Lux LSA Ring muss vor dem Anschließen der Kabeladern so ausgerichtet werden, dass die schwarze Markierung senkrecht steht. 45° Schritte sind möglich (siehe nächste Schritte).

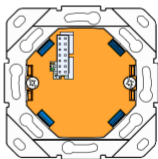
ACHTUNG: Der u::Lux Switch kann in 2 Positionen eingebaut werden. Bitte achten Sie dabei unbedingt auf die richtige Position des u::Lux LSA Ringes!



*u::Lux Switch LSA
Einbaulage 1*



*u::Lux LSA Ring
Position*



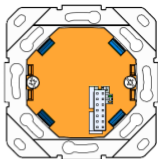
*u::Lux NetLink
LSA*



*u::Lux Switch LSA
Einbaulage 2*



*u::Lux LSA Ring
Position*



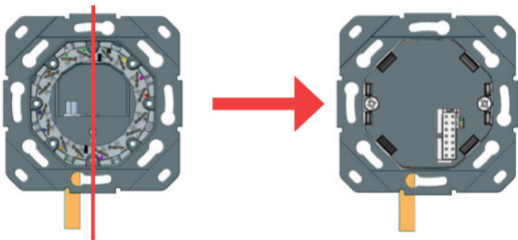
*u::Lux NetLink
LSA*

Den *u::Lux LSA Ring* nun in das Schirmgehäuse drücken, bis er spürbar einrastet und vollflächig am Boden aufliegt.

Kabeleinführung in verschiedenen Winkeln

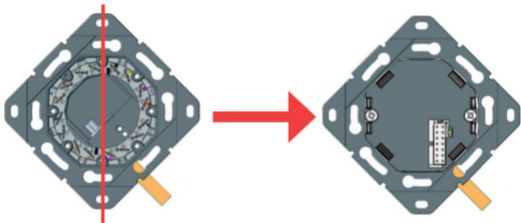
Kabeleinführung von unten.

Die schwarzen Markierungen auf dem *u::Lux LSA Ring* müssen immer senkrecht sein!



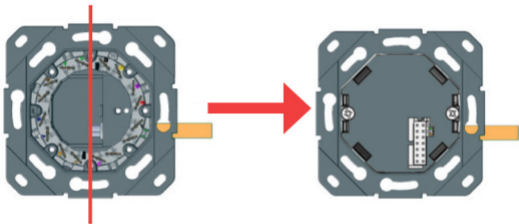
Kabeleinführung im Winkel von 45°

Die schwarzen Markierungen auf dem *u::Lux LSA Ring* müssen immer senkrecht sein!



Kabeleinführung von rechts 90°

Die schwarzen Markierungen auf dem *u::Lux LSA Ring* müssen immer senkrecht sein!



Befestigen des u::Lux LSA Einsatzes

Erst beide Schrauben des *u::Lux LSA* Einsatzes abwechselnd mit ca. 2 Umdrehungen anziehen. Danach müssen die Schrauben festgezogen werden.

