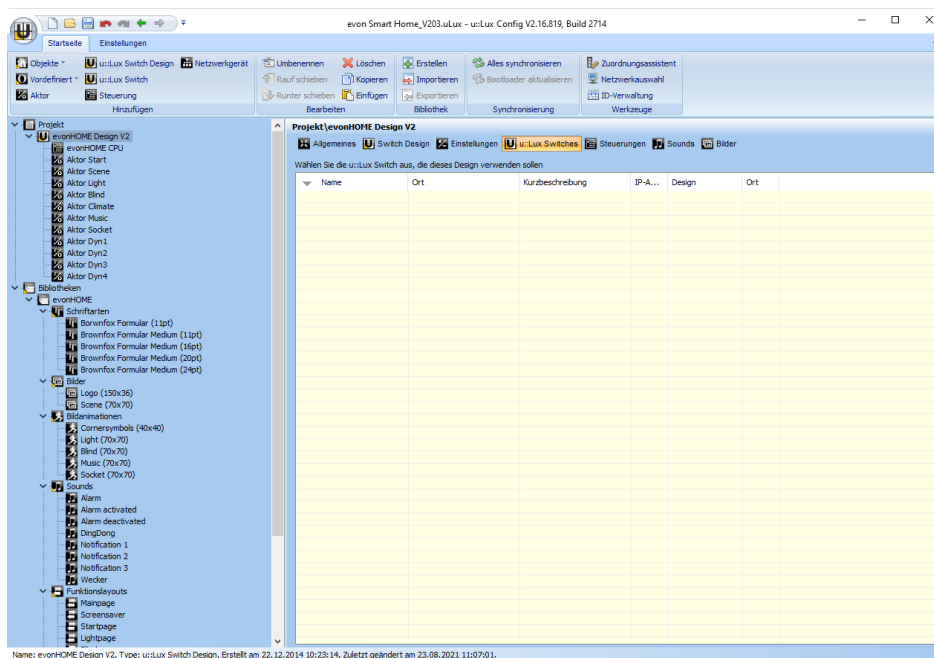
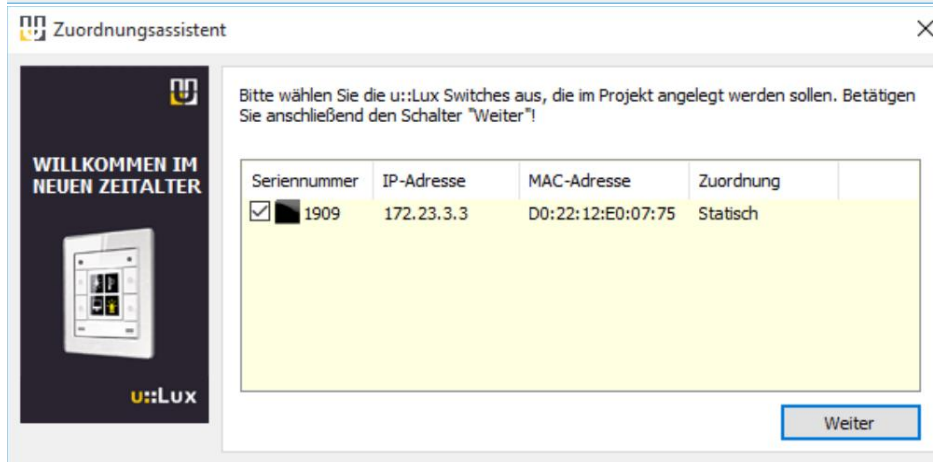
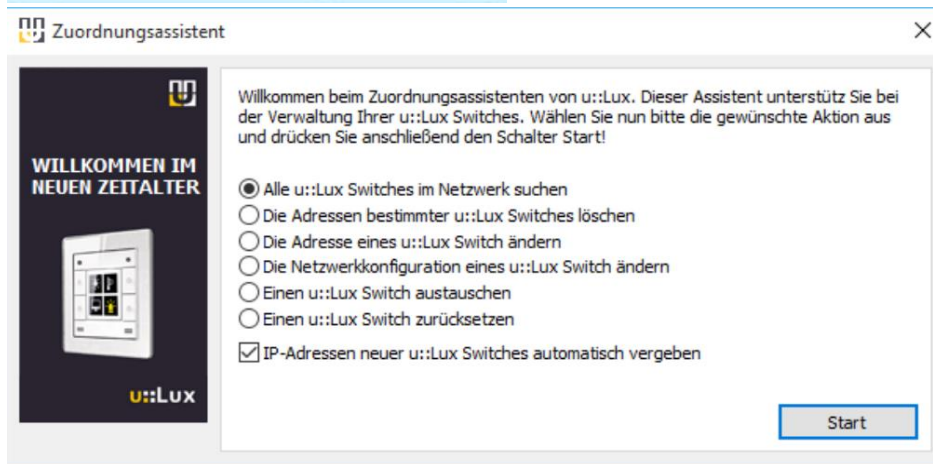
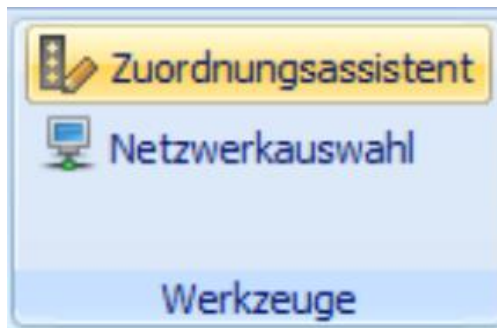


# Inbetriebnahme u::Lux Schalter in evon Smart Home

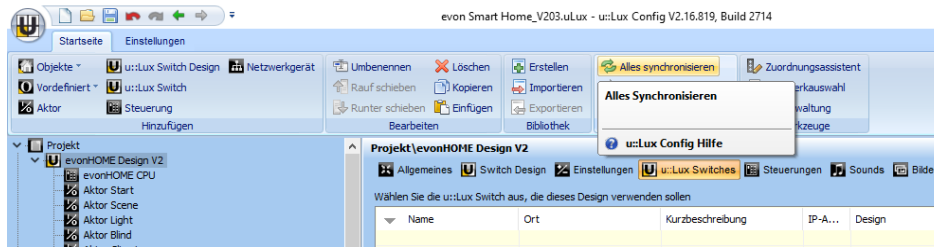
1. Installieren Sie die u::Lux Konfigurationssoftware ([http://www.u-lux.com/files/uLuxConfig\\_beta9\\_V210.zip](http://www.u-lux.com/files/uLuxConfig_beta9_V210.zip))
  1. Min. Version 2.15.815.2708 (FW.20E)
2. Laden Sie das u::Lux evon Smart Home Projekt von der evon Smart Home Download Seite (<https://evon-smarthome.com/smarthome-downloads>)
3. Starten Sie die Konfiguration, indem Sie das heruntergeladene Projekt öffnen. Die folgende Übersicht erscheint:



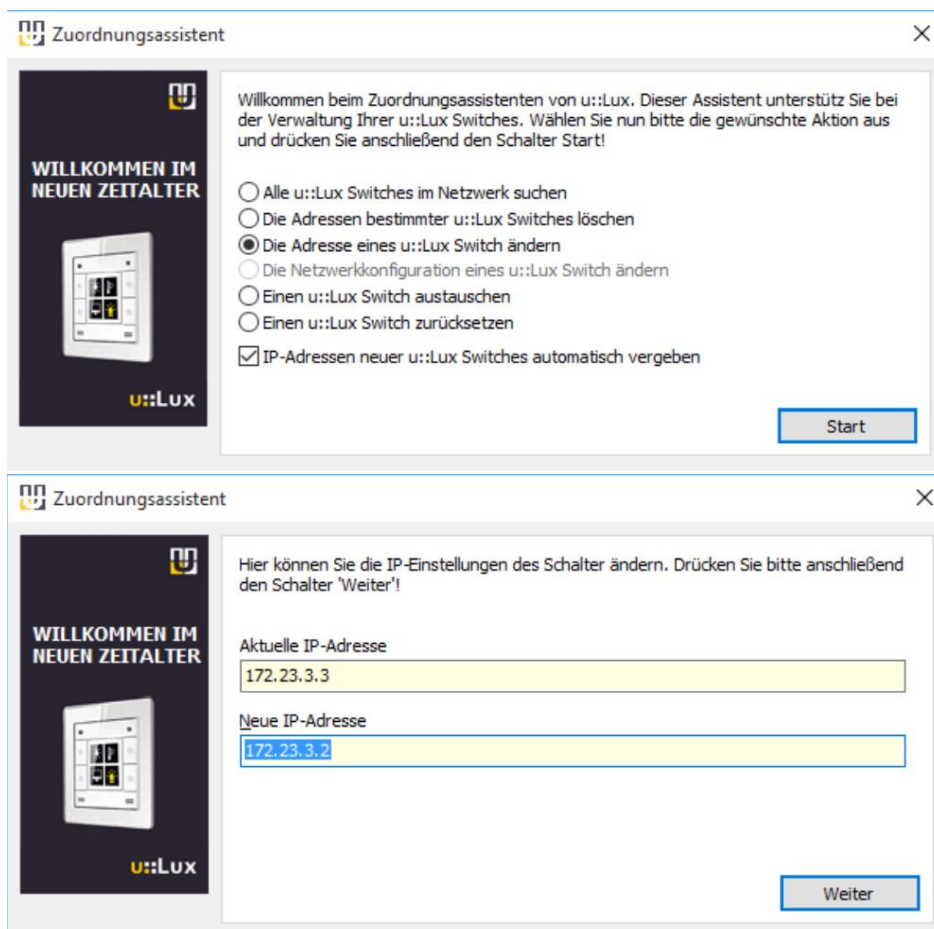
4. Wählen Sie im Menü "Startseite" den Zuordnungsassistenten aus und starten Sie die Suche des u::Lux Schalters in Ihrem Netzwerk. Voraussetzung dafür ist natürlich, dass der u::Lux Schalter mit Spannung versorgt wird und sich im selben Netzwerk wie Ihr Konfigurationsrechner befindet.



5. Wurde Ihr u::Lux Schalter gefunden, dann können Sie mit der Konfiguration des Schalters fortfahren. Es kann sein, dass Sie darauf hingewiesen werden, dass der Bootloader des Schalters veraltet ist und upgedatet werden sollte, führen Sie diesen Schritt aus und Synchronisieren Sie im Anschluss daran Ihr komplettes Projekt mit dem Schalter.




6. Wurden ein oder mehrere u::Lux Schalter gefunden, können Sie diese im linken Projektbereich konfigurieren. Befindet sich der u::Lux Schalter nicht im selben IP Adressbereich wie die evon Smart Home ix800 CPU, müssen die Netzwerkparameter des Schalter mit Hilfe des Zuordnungsassistenten geändert werden.




7. Danach kann mit der Integration in evon Smart Home begonnen werden. Sollte der u::Lux Schalter bereits zuvor mit evon Smart Home verbunden worden sein und ein u::Lux Design der Version 1 (vor 01.09.2021) gehabt haben, so muss dieser in evon Smart Home gelöscht werden und wie in den folgenden Punkten beschrieben, neu hinzugefügt werden.
8. Navigieren Sie in evon Smart Home unter "Alle Apps" in die App "u::Lux" und klicken Sie auf "Hinzufügen".

9. Es wird die Suche gestartet und alle gefundenen u::Lux Schalter angezeigt, sollte kein Schalter angezeigt werden klicken Sie auf “erneut Suchen”

### Schalter hinzufügen



IP Adresse: 172.23.3.238  
MAC Adresse:  
00:50:C2:73:0F:19



IP Adresse: 172.23.3.137  
MAC Adresse:  
D0:22:12:E0:07:77

ERNEUT SUCHEN

ABBRECHEN

10. Wählen Sie den Schalter aus, welchen Sie zu evon Smart Home hinzufügen wollen und vergeben Sie einen Namen und Bereich.

### Schalter hinzufügen

IP Adresse: 172.23.3.238  
MAC Adresse: 00:50:C2:73:0F:19

Name:

Bereich:  

▼

Design Id: 2

ABBRECHEN

WEITER

11. Im nächsten Schritt können Sie eine statische IP-Adresse vergeben, hier wird empfohlen eine IP-Adresse außerhalb des dynamischen IP-Bereichs Ihres Routers zu vergeben.

**Schalter  
hinzufügen**

IP Adresse  
automatisch  
beziehen (nicht  
empfohlen) ☐

IP Adresse:  
172.23.3.137

Subnetzmaske:  
255.255.0.0

Standardgateway:  
172.23.0.254

IP Einstellungen übernehmen

ABBRECHEN FERTIG

12. Danach wird der Schalter angelegt und es werden am Schalter die Szenen, Beschattungen, Lichter und Klimaregelungen angezeigt, welche dem entsprechenden Bereich zugeordnet sind.

**ACHTUNG!** Es sollten nie u::Lux Schalter mit Design Version 1 und 2 gemischt betrieben werden. Sollte also ein Schalter mit neuem Design verbaut werden, müssen auch die bestehenden Schalter aktualisiert werden.